

## Convocatoria para envío de resúmenes

El Departamento del Hábitat y Desarrollo Urbano del ITESO, Universidad Jesuita de Guadalajara, a través de sus cuatro posgrados, en colaboración con la red universitaria *Routes Towards Sustainability* convocan al envío de resúmenes para participar con **ponencias o presentaciones dinámicas cortas** en el

### 5º CONGRESO INTERNACIONAL EN HÁBITAT Y SUSTENTABILIDAD Futuros Posibles más allá del 2030

El congreso se llevará a cabo del **9 al 11 de abril de 2025** en el ITESO, Universidad Jesuita de Guadalajara y en la Casa ITESO Clavigero. En su quinta edición, este congreso se consolida como un espacio académico que fomenta el análisis, reflexión e intercambio entre lo académico y lo profesional a través de diversas actividades como conferencias magistrales, sesiones paralelas de ponencias y presentaciones dinámicas cortas, mesas de discusión, talleres y otros espacios que propician el diálogo directo entre actores diversos.

El tema central, “**Futuros posibles más allá del 2030**”, invita a evaluar los resultados de iniciativas globales como los *Objetivos de Desarrollo Sostenible*, la *Nueva Agenda Urbana* y el *Acuerdo de París* para plantear planes, proyectos e iniciativas con una visión crítica y propositiva hacia el futuro, partiendo de los logros a nivel global, los impactos a nivel local, los desafíos pendientes y las agendas emergentes. La convocatoria busca la participación de **investigadores, estudiantes y profesionistas** de diversos sectores y disciplinas para explorar y debatir sobre los futuros posibles más allá de 2030, abordando temas como la resiliencia urbana, sustentabilidad, justicia, adaptabilidad, eficiencia en la edificación, innovación social y demás temáticas en torno al desarrollo de hábitats prósperos.

Se invita a enviar resúmenes para participaciones **de manera presencial** en dos formatos: **ponencias** (presentación de avances de investigación) y **presentaciones dinámicas cortas** (sesiones para estudiantes de primeros semestres de posgrado y profesionistas con presentaciones multimedia o posters digitales). Las participaciones pueden ser en **inglés o español**, aunque debe considerar que no

habrá traducción simultánea. Los resúmenes deben tener una **extensión máxima de 300 palabras** y alinearse a uno de los **cuatro ejes temáticos** del congreso que se presentan a continuación.



## Eje Temático 1: Resiliencia Urbana

---

Ante la crisis climática y sus impactos en las próximas décadas, es esencial desarrollar reflexiones, acciones y mecanismos urbanos sólidos basados en la identificación y anticipación de los riesgos que pueden afectar a los asentamientos humanos y entornos naturales. Para afrontar estas situaciones se requiere de planes, programas, proyectos e iniciativas en diferentes escalas enfocados en la predisposición y la acción hacia la resiliencia para garantizar un futuro mejor. Se dará preferencia a propuestas con los siguientes enfoques:

- Mejoramiento de capacidades comunitarias:** empoderar a las comunidades mediante educación y concientización ambiental y fortalecer los sistemas locales para construcción de capacidades para prepararse y responder a las crisis climáticas a partir de buenas prácticas de resiliencia comunitaria ante riesgos interconectados.
- Adaptación y anticipación:** crear sistemas urbanos flexibles con infraestructura y sociedades capaces de resistir y anticipar desastres, así como el desarrollo de tecnologías avanzadas para monitorear y gestionar múltiples riesgos.
- Mitigación de impactos:** implementar políticas que reduzcan emisiones de gases de efecto invernadero como el uso de energías renovables, gestión sustentable de recursos y desarrollo de proyectos de mitigación.
- Transformación y conservación:** integrar la sustentabilidad social, económica, política, ambiental y cultural en la planificación y ordenamiento territorial promoviendo proyectos para la transformación de territorios deteriorados en entornos verdes y saludables y promover la conservación de recursos naturales.

## Eje Temático 2: Ciudades Justas y Sustentables

---

Con el incremento de la población y la complejidad de los asentamientos humanos a nivel mundial, es necesario desarrollar propuestas que promuevan la justicia social, espacial, económica, cultural, política y ambiental, con una mirada multiescalar (metrópoli, municipio, ciudad, localidad, barrio). Se dará preferencia a propuestas con los siguientes enfoques:

1. **Justicia espacial:** garantizar acceso equitativo a vivienda, agua y servicios básicos, con modelos de planificación urbana que prioricen la inclusión social y económica.
2. **Gobernanza urbana:** fomentar la participación de la población en la toma de decisiones para promover la cohesión social y asegurar políticas públicas que respondan a las necesidades comunitarias.
3. **Cuidado del patrimonio:** conservar el patrimonio tangible e intangible, desde los entornos edificados hasta los recursos naturales que sostienen la vida y las tradiciones culturales.
4. **Movilidad urbana:** planificar desde una perspectiva de equidad, eficiencia y sustentabilidad en la movilidad de personas y bienes en los entornos urbanos.
5. **Espacio público y áreas verdes:** promover la creación y cuidado de espacios públicos, áreas verdes urbanas e infraestructura verde para crear entornos urbanos más sustentables e incrementar la capacidad de prestación de servicios ecosistémicos.
6. **Circularidad:** implementar modelos circulares a escala regional y sistemas de agricultura periurbana para garantizar una alimentación justa y sostenible en las ciudades.

## Eje Temático 3: Proyectos y Edificaciones Adaptativas y Eficientes

---

Dado el alto impacto que tiene la industria de la construcción en el planeta, es necesario diseñar y construir edificios, espacios urbanos e infraestructuras adaptativas y eficientes que garanticen el “derecho a la ciudad” en sus diferentes dimensiones, considerando desde el edificio individual hasta los entramados urbanos o territoriales como “bienes comunes”, que contribuyan a transformar la ciudad del futuro en la verdadera “casa común” de la humanidad. Se dará preferencia a propuestas con los siguientes enfoques:

1. **Innovación tecnológica:** desarrollar sistemas tecnológicos que contribuyan a disminuir los impactos negativos de la construcción como la producción de energía renovable, eficiencia

energética en los edificios o infraestructuras y dispositivos para el ahorro, almacenamiento y conservación de recursos hídricos y/o energéticos.

2. **Diseño y edificación sustentable:** promover proyectos de construcción con materiales y tecnologías innovadoras que minimicen el impacto ambiental y que estén basados en principios de adaptabilidad y eficiencia.
3. **Infraestructura resiliente:** implementar infraestructuras capaces de enfrentar desastres climáticos y adaptarse a los desafíos urbanos y ambientales en sectores clave como transporte, servicios y comunicaciones.
4. **Gestión de recursos de suelo y agua:** desarrollar proyectos de edificación que tengan en consideración el uso responsable del suelo y del agua, que además contemplen estrategias de mitigación de impacto urbano y ambiental.

## Eje Temático 4: Hábitat Próspero

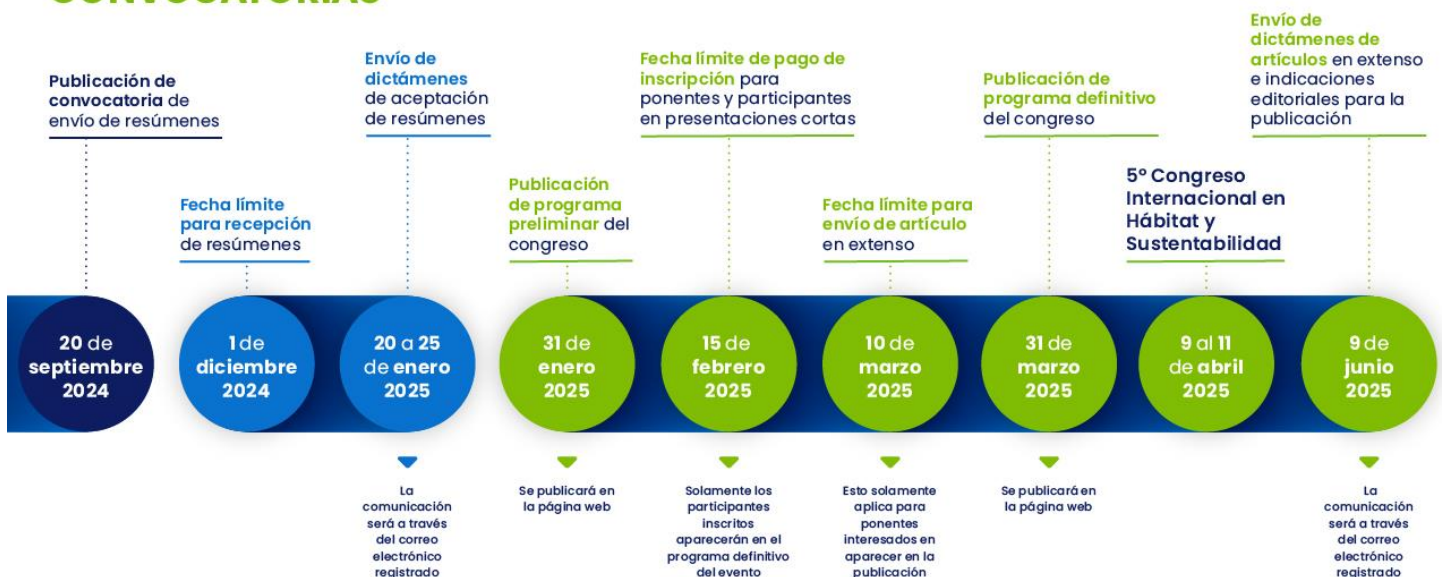
---

La comprensión del hábitat va más allá de lo urbano y abarca todas las formas de vida en el planeta. Se requiere de una visión sistémica y participativa que reconozca los retos desde la vida cotidiana y las comunidades locales hasta los procesos de producción y distribución globales. Se requiere iniciativas de innovación social y desarrollo comunitario para fomentar entornos justos, solidarios, sustentables y responsables con el uso de los recursos y la conservación de la biodiversidad. Esta innovación puede ser desde estrategias y acciones innovadoras centradas en el diseño y la tecnología, hasta modelos de conservación, preservación y manejo de la biodiversidad. Se dará preferencia a propuestas con los siguientes enfoques:

1. **Modelos económicos locales:** promover economías basadas en las realidades locales, incluyendo cadenas productivas y esquemas de economía social y solidaria.
2. **Innovación social:** valorar tradiciones y tecnologías locales para el desarrollo de productos y procesos sustentables.
3. **Mejorar la calidad de vida:** desarrollar productos y servicios que mejoren la calidad de vida, contribuyan a la reducción de la huella ecológica y emisiones en la atmósfera y/o fortalezcan la equidad social y a los sectores productivos locales.

4. **Sistemas alimentarios justos y sustentables:** desarrollar políticas públicas transectoriales y transdisciplinarias para el desarrollo de sistemas alimentarios locales resilientes, equitativos y de bajo impacto ambiental.
5. **Agricultura sustentable:** implementar prácticas agrícolas respetuosas del medio ambiente y la biodiversidad, así como promover alternativas desde la agroecología para sustituir las prácticas nocivas de la agroindustria.
6. **Salud y nutrición:** fomentar modelos de producción alimentaria que garanticen el acceso equitativo a alimentos seguros y nutritivos, así como estrategias para combatir la malnutrición y las enfermedades.
7. **Educación y formación:** incluir la educación en torno a la sustentabilidad en programas educativos para promover entornos más justos y sustentables para enfrentar los desafíos globales.

## FECHAS IMPORTANTES CONVOCATORIAS



## Costos

Tipo de participación	Pago anticipado (antes del 15 de marzo de 2025)	Pago normal (después del 15 de marzo hasta el 9 de abril de 2025)
Ponentes y Asistentes Universitarios ( <i>estudiantes y académicos con adscripción académica</i> )	\$ 600 MXN	\$ 800 MXN
Egresados ITESO	\$ 600 MXN	\$ 800 MXN
Público en General (ponentes y asistentes sin adscripción académica)	\$1,000 MXN	\$1,200 MXN

## Información relevante

- **El congreso es presencial.** No está previsto las participaciones de manera virtual.
- Para aparecer en el programa definitivo y obtener la constancia de participación, **por lo menos uno de los autores deberá pagar la inscripción y asistir al congreso.**
- Habrá **dos publicaciones:** a) Todos los resúmenes aceptados serán publicados en las **memorias del congreso** y b) Todos los participantes con resúmenes aceptados pueden enviar un artículo en extenso para ser dictaminado por pares en formato “doble ciego” y, en caso de ser seleccionado, formará parte de la **publicación académica.**
- Las **ponencias** de presentación de avances de investigación de investigadores o estudiantes de posgrado se llevarán a cabo en sesiones paralelas bajo la coordinación de un moderador y un espacio para preguntas y respuestas.
- Las **presentaciones dinámicas cortas** para estudiantes de primeros semestres y profesionistas pueden ser a través de **presentaciones multimedia de 3 minutos** o **posters digitales** en los espacios de *networking* e interacción que se tienen previstos en el congreso.
- Todos los participantes con ponencia que envíen su artículo en extenso participan en el **“Premio a los Mejores Artículos” de la red universitaria internacional *Routes towards Sustainability* y el ITESO a la “Investigación sobre Sostenibilidad”.**
- Cualquier duda sobre el envío de resúmenes deberá ser enviado al correo: [ccient.consust@iteso.mx](mailto:ccient.consust@iteso.mx)